

Πληροφορίες

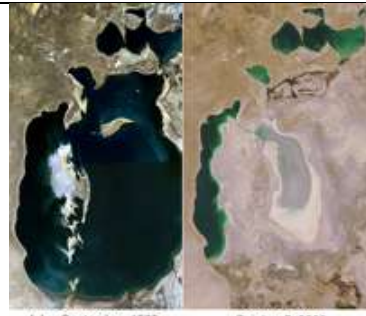
2012

Λίμνη Αράλη



Παναγιώτης Τρακάδας

Α΄5



Η λίμνη Αράλη το 1989
και το 2008

Η λίμνη Αράλη στα σύνορα Καζακστάν-Ουζμπεκιστάν ήταν κάποτε η τέταρτη μεγαλύτερη λίμνη στον κόσμο.

Αποκαλούνταν μάλιστα και «θάλασσα των νησιών» καθώς όταν η στάθμη της ήταν στα φυσιολογικά επίπεδα είχε περισσότερα από 1.500 νησιά.

Τώρα όμως η καταστροφή της χρόνο με τον χρόνο είναι τέτοια ώστε σε μερικά χρόνια θα έχει σβηστεί τελείως από τον χάρτη.

Η Αράλη, το τέταρτο μεγαλύτερο περικλειστο θαλάσσιο σώμα νερού του πλανήτη, έχει σταδιακά μετατραπεί στην έρημο Άραλ Καρακούμ, της οποίας το έδαφος αποτελείται από αλάτι, χημικές ουσίες και άλλα απόβλητα.

Στην έκταση της Άραλ Καρακούμ υπάρχουν τρεις διαφορετικές λίμνες με πλήρη απουσία της χλωρίδας και της πανίδας στις δύο από αυτές. Οι λίμνες συρρικνώνονται σταθερά μέχρι –όπως όλα δείχνουν- να εξαφανιστούν τελείως.

Η λίμνη Αράλη η οποία είναι ένα από τα αρχαιότερα κέντρα πολιτισμού στην ανθρώπινη ιστορία και η οποία αποκαλούνταν και θάλασσα λόγω του μεγέθους της είχε έκταση όσο η μισή Ελλάδα. Άρχισε να συρρικνώνεται σημαντικά όταν δύο από τους βασικούς ποταμούς που την τροφοδοτούσαν με νερό υπέστησαν έργα εκτροπής προκειμένου να αρδεύσουν παρακείμενες περιοχές. Η κατάσταση επιδεινώθηκε με την ανεξέλεγκτη απόρριψη βιομηχανικών αποβλήτων από τις παρακείμενες βαριές βιομηχανίες της περιοχής.

Από τα τέλη της δεκαετίας του '80 η Αράλη συρρικνώθηκε σε

τεράστιο βαθμό, σχηματίζοντας δύο διαφορετικές λίμνες τη Μικρή Αράλη στο βορρά και τη Μεγάλη Αράλη στο νότο.

Ανάμεσα στο 1960 και το 1998 η στάθμη των υδάτων της λίμνης είχε πέσει κατά 60% και η χωρητικότητά της κατά 80%. Έτσι έως το 2000 η Μεγάλη Αράλη που έμοιαζε από τις δορυφορικές φωτογραφίες με ένα πέταλο, είχε μετατραπεί σε δύο νέες διαφορετικές λίμνες, την Ανατολική και την Δυτική.

Από το 1998 άλλωστε η περιφερειακή Συνδιάσκεψη των κρατών της Κεντρικής Ασίας είχε χαρακτηρίσει την «κρίση της Αράλης ως το πλέον σημαίνων παράδειγμα οικολογικού προβλήματος με πολύ σοβαρές κοινωνικές και οικονομικές συνέπειες οι οποίες σχετίζονται έμμεσα ή άμεσα με όλα τα κράτη της κεντρικής Ασίας».

Η παρουσία του ανθρώπου συνέχισε να είναι καταστροφική σε τέτοιο μάλιστα σημείο ώστε η αλμυρότητα της λίμνης να βρίσκεται πλέον το 2004 σε επίπεδα πέντε φορές μεγαλύτερα των φυσιολογικών. Η αλμυρότητα αυτή αφάνισε κάθε είδος χλωρίδας και πανίδας σε δύο από τις τρεις λίμνες (ανατολική και δυτική Μεγάλη Αράλη) με αποτέλεσμα αυτές να μετατραπούν σε νεκρές θάλασσες.



Το 2004 διαπιστώθηκε ότι η λίμνη είχε συρρικνωθεί στο 24% της αρχικής της έκτασης. Επιπλέον η τεράστια περιοχή - άνω των 40.000 τετραγωνικών χιλιομέτρων- που έχει καλυφθεί με αλάτι, επιφέρει νέα προβλήματα αφού συχνά οι άνεμοι σηκώνουν το αλάτι και τις υπόλοιπες ουσίες και τις μεταφέρουν χιλιάδες χιλιόμετρα μακριά επηρεάζοντας πολύ μακρινές από τη λίμνη περιοχές. Οι γύρω περιοχές έχουν βέβαια εγκαταλειφθεί από τον τοπικό πληθυσμό, ενώ χαρακτηριστικά της λίμνης που

κάποτε έσφυζε από ζωή, είναι τα πλοία
τα οποία είναι εγκαταλελειμμένα στην
έρημο.

Οι νέες φωτογραφίες του δορυφόρου Envisat που εστάλησαν πριν από λίγες ημέρες, δείχνουν ότι η ανυπολόγιστη και χωρίς κανένα μέτρο ανθρώπινη παρέμβαση συνεχίζει το καταστροφικό της έργο, καθώς από το 2006 έως το 2009 η ανατολική Μεγάλη Αράλη έχει απολέσει το 80% του υδάτινου όγκου της.

Πολλοί επιστήμονες πιστεύουν ότι έως το 2020 οι δύο λίμνες που αποτελούν τη Μεγάλη Αράλη, θα έχουν εξαφανιστεί τελείως, ενώ εκτιμάται ότι θα είναι πολύ δύσκολη η προσπάθεια που γίνεται για τη διάσωση της Βόρειας Λίμνης από την κυβέρνηση του Καζακιστάν με τη δημιουργία φραγμάτων.





